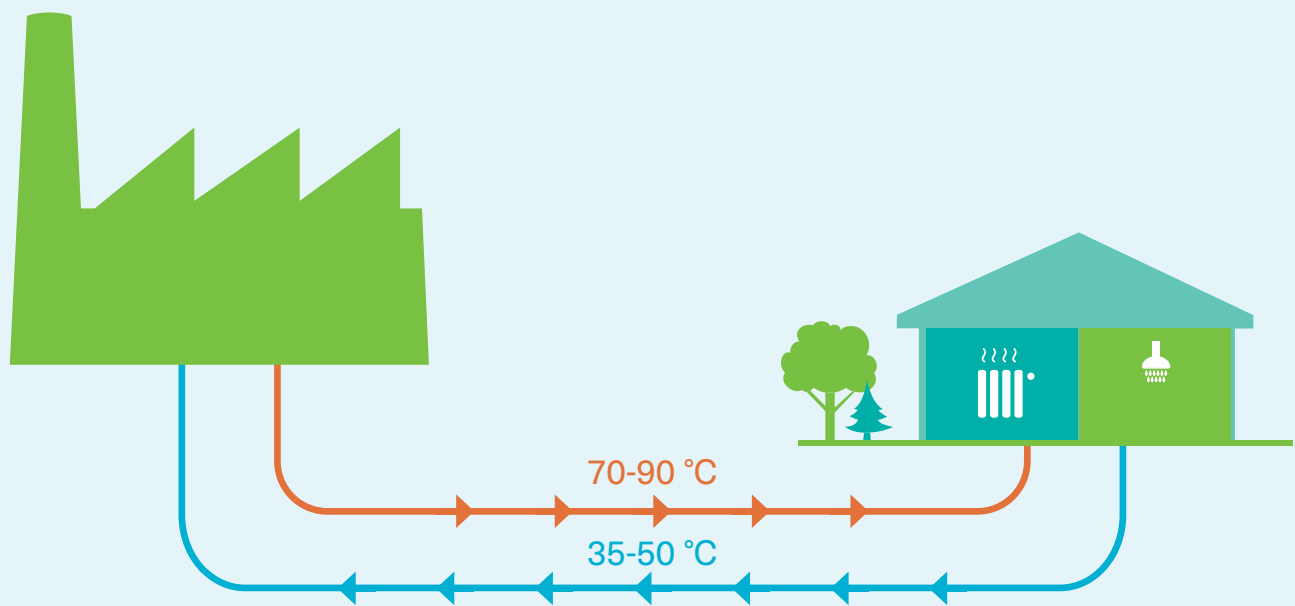


# Sådan fungerer fjernvarmen



- 1 Fjernvarmevandet opvarmes på et varmegærk og sendes til din boligs fjernvarmeanlæg.
- 2 Fjernvarmevandet cirkulerer i din boligs brugsvands- og centralvarmesystem og afgiver varme til dit brugsvand og til vandet i dine radiatorer.
- 3 Det afkølede fjernvarmevand løber derefter tilbage til varmegærket, bliver varmet op igen og cirkulerer videre i systemet.

Læs mere på vores hjemmeside under:

"Hvad er fjernvarme" og se en kort film om, hvordan vi leverer varme til dig.



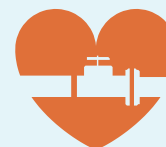
# En økonomisk og fremtidssikret løsning

Regeringen vil udfase olie- og gasfyr til opvarmning af private hjem, så beslutningen om at skifte varmekilde skal tages i de kommende år. Fjernvarme er et oplagt alternativ. Får du tilbudt fjernvarme i forbindelse med en kampagne, tilbyder vi at betale tilslutningsbidraget. Uden for en kampagneperiode, betaler du et tilslutningsbidrag, mens vi betaler resten (ved en standardløsning).



## Økonomisk og effektiv varme i dit hus

Du investerer i en fremtidssikret opvarmningsform med lang levetid og minimal vedligeholdelse. Vælger du Model A (Standardaftale) betaler vi for fjernvarmeanlægget og sørger for opsætning, installation og vedligehold.



Fjernvarmen er effektiv både nu og på sigt, fordi den kan tilpasses fremtidens teknologier og varmekilder. Og fordi varmen reguleres automatisk inde i din bolig efter udetemperaturen, udnytter du energien og bruger kun den nødvendige mængde. Det kan give besparelser og en bedre energimærkning, som måske får din boligs værdi til at stige.



Læs mere på vores faktaark om modellerne eller på vores hjemmeside under: "Jeg overvejer fjernvarme" ► "Model A eller B"

## Beregn forskellen

På vores hjemmeside kan du med vores beregner se, hvad det kan betyde for din varmeudgift og miljøet, hvis du skifter til fjernvarme fra olie eller gas.

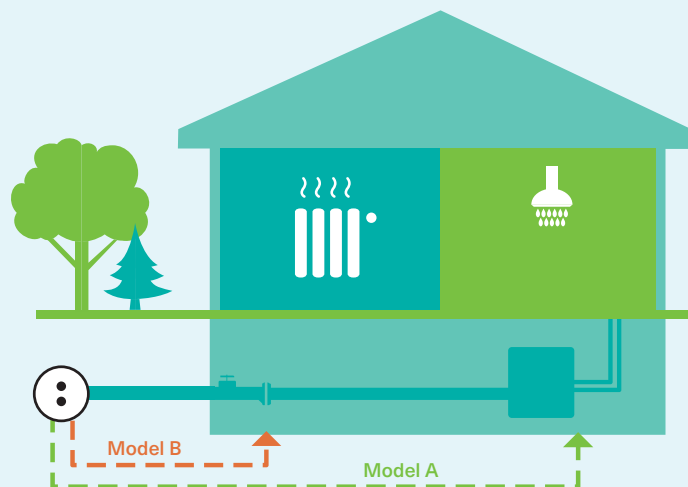
Læs mere på vores hjemmeside under: "Jeg overvejer fjernvarme" ► "Se din fjernvarmepris".



# Hvad er forskellen på Model A og B?

Vil du have fjernvarme, skal du vælge enten Model A eller B. 97 % vælger Model A.

Uanset model står vi altid for nedgravning af rør til nærmeste facade og afsætning af ventiler til fjernvarmeanlægget. Vi sørger også for reetablering af din græsplæne eller lægger fliser på plads, hvor vi har gravet.



## Model A

Vi klarer den indvendige rørføring og nedtager dit eksisterende fyr. Har du en fritstående olietank på maks. 1200 liter fjerner vi også den. Er olietanken nedgravet, tømmer og afpropper vi den. Vi sætter et nyt fjernvarmeanlæg op og slutter det til dit centralvarmeanlæg og brugsvand. Vi servicere og vedligeholder anlægget og skifter det uden beregning, når det er udtjent. For denne service betaler du årligt et beløb over varmeregningen.

## Model B

Du fjerner dit gamle fyr og køber et fjernvarmeanlæg, som du får en VVS-installatør til at opsætte og installere. Du betaler selv for dette arbejde. Det er også dig, der skal sørge for at få en fagperson til fremover at gennemføre serviceeftersyn og udskifte reservedele.

## Hvad koster fjernvarmen?

Du kan beregne, hvad din varmeregning cirka bliver på vores hjemmeside under "Jeg overvejer fjernvarme" ► "Se din fjernvarmepris". Her kan du også se forskellen i pris, alt efter om du vælger Model A eller Model B.

**Læs mere om modellerne, om installation og fjernvarmepris på vores hjemmeside under:**

"Jeg overvejer fjernvarme" ► "Model A eller B"

"Spørgsmål og fakta" ► "Det med småt" (se under "Leveringsaftaler og -bestemmelser" og


"Standardinstallation" for at læse om installationen eller se under "Takstblad med alle priser" for få mere viden om pris).




# Det får du med Model A og B

Anlægsarbejde, installation og drift	Model A	Model B
Vi graver en rende fra vejen og frem til ydermuren på dit hus og lægger en stikledning med fjernvarme. Vi reetablerer græsplæne eller lægger fliser på plads.	✓	✓
Vi fører fjernvarmerørene ind gennem ydermuren og monterer ventiler på indersiden af muren eller i et udvendigt skab.	✓	✓
Fra ventilerne trækker vi rør hen til der, hvor fjernvarmeanlægget skal hænge.	✓	÷
Dit gamle gas- eller oliefyur med tilhørende varmtvandsbeholder tager vi ned og bortskaffer.	✓	÷
Vi opsætter et nyt fjernvarmeanlæg og slutter det til dit brugsvandsystem og centralvarmesystem (radiatorer, gulvarme og tilhørende rør).	✓	÷
Vi slutter det nye fjernvarmeanlæg til fjernvarmenettet.	✓	÷
Vi syner fjernvarmeanlægget og monterer en måler. Du opsiger selv en eventuel naturgasaftale, medmindre du vil beholde gas til madlavning.*	✓	✓
Vi servicerer og vedligeholder fjernvarmeanlægget – og udskifter det, når det om mange år er udtjent.	✓	÷

\* Staten har etableret en tilskudspulje til at dække gasopsigelsesgebyret.

 Arbejdet er inkluderet i aftalen, og vi udfører det uden yderligere udgifter for dig.

 Arbejdet er ikke inkluderet i aftalen, og du skal selv betale en VVS-installatør for at udføre det.

# Fjernvarmeanlægget i dit hus

## Fjernvarmeanlægget – lugt- og støjfrit og nemt at betjene

Fjernvarmeanlægget er ikke større end de fleste gas- eller oliefyr og giver hverken lugt- eller støjgener. Hvis du vælger Model A, slipper du desuden for en varmtvandsbeholder (med Model B bestemmer du selv, om du vil have en).

Fjernvarmeanlægget kører af sig selv. Det tilpasser automatisk temperaturen i din bolig, så det ikke producerer unødigt varme og holder en stabil temperatur. Anlægget er nemt at betjene: Du skal blot hælde vand på en gang imellem. Måleren aflæser dit varmeforbrug og sender tallene til E|-Forsyning, så du kan følge med i dit forbrug online.

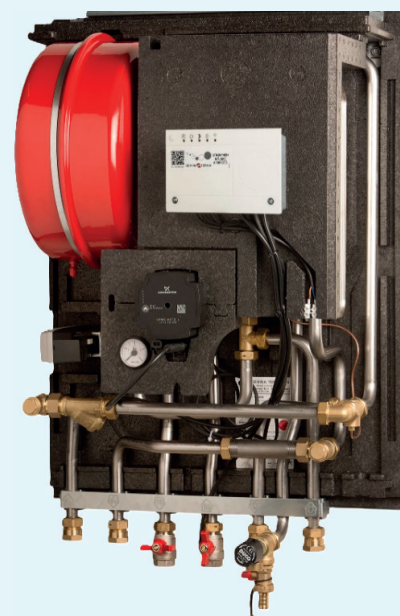
## Du får service og vedligehold med i aftalen med Model A

Vælger du Model A, er vedligehold inkluderet i din aftale. Det betyder, at vi løbende servicerer og udskifter reservedele på fjernvarmeanlægget. Går noget i stykker, sørger vi også for reparationen. Du betaler kun, hvis problemet skyldes fejl i dine egne varmeinstallationer, som ikke har med selve fjernvarmeanlægget at gøre. Når anlægget efter mange år skal udskiftes, klarer vi også det uden omkostninger for dig.

Læs mere om modellerne og service på vores hjemmeside under:

"Jeg overvejer fjernvarme" ► "Model A eller B"

"Spørgsmål og fakta" ► "Det med småt".



# Fjernvarmen er bekvem at bo sammen med

## Varmt vand, når du har brug for det

Hvis du vælger Model A, skal du ikke have en varmtvandsbeholder, for i fjernvarmeanlægget sidder to varmevekslere. Den ene er til centralvarmen, og den anden opvarmer dit brugsvand.

Brugsvandet varmes op, lige inden det kommer ud af den varme hane i køkken eller bad. Du får varmt vand, så længe hanen eller bruseren er åben, så du slipper altså for, at det varme vand slipper op. Omvendt skal du ikke betale for at holde litervis af vand varmt i en varmtvandsbeholder, indtil der er brug for det.



## Fjernvarmeanlægget indstiller temperaturen efter sæsonen

Når fjernvarmeanlægget er sat op, kører det hele af sig selv. Anlægget forsyner dine radiatorer med varme, når det er koldt, og skruer automatisk ned, når foråret kommer, og det bliver lunere i vejret. Det sker gennem en udeføler, som året rundt måler temperaturen udenfor og indstiller indetemperaturen, så du ikke bruger unødigt varme.

**Læs mere om anlægget og dets funktioner samt om service og vedligehold på vores hjemmeside under:**  
 "Jeg overvejer fjernvarme" ► "De 5 største fordele" (se under fordel 2 om anlægget)  
 "Spørgsmål og fakta" ► "Det med småt" (se under "Leveringsaftaler og -bestemmelser" og "Standardinstallation" for at læse om installationen).

# Gravearbejdet i din have

**Varighed: op til 3 uger**

I god tid inden arbejdet med fjernvarmen går i gang, kommer en af vores tekniske konsulenter hjem til dig for at se på de konkrete forhold i og omkring din bolig. Sammen gennemgår vi mulighederne for installationen. Her ser vi på placeringen af stikledningen med fjernvarme, og hvor vi kan sætte fjernvarmeanlægget op inde i huset.

Vi noterer det hele i en installationsaftale, som vi underskriver med det samme, og du får en mail med en kopi af aftalen.

Sådan kommer gravearbejdet i din have til at foregå:

- 1** Gror der planter, hvor vi skal grave, sørger du selv for at grave dem op, hvis de skal bevares. Vi graver herefter en ca. 50 cm smal og 60 cm dyb rende fra vejen og ind til ydermuren på din bolig.
- 2** I renden lægger vi den stikledning, der skal føre fjernvarmen fra hovedledningen i vejen frem til din bolig. Vi fører ledningen gennem ydermuren og sætter ventiler på murens inderside. Hvis du ikke har kælder, sætter vi ventilerne i et udvendigt skab. Skal stikledningen lægges i din indkørsel, kan du ikke være sikker på at kunne parkere her og evt. heller ikke bruge din oplader, hvis du har el-bil, mens vi graver.
- 3** Vi dækker renden pænt til igen og genetablerer græsplænen og lægger fliser og sten tilbage på plads. Du flytter selv eventuelle planter tilbage.

Disse tre punkter udfører vi altid, uanset om du vælger Model A eller B.



# Gravearbejdet på din vej

Vi kan ikke undgå at fylde lidt i landskabet med vores gravemaskiner, materialer og afspærringer. Men når vi har lukket hullerne og åbnet for hanerne, kan du glæde dig over at kunne få fjernvarmen ind i din bolig.

Sådan kommer gravearbejdet ude på din vej til at foregå:

- 1 Vi spærrer graveområderne af, sætter skilte op og gør klar til gravemaskiner og henter materialer.
- 2 Vi skærer asfalten op, graver huller til hovedledningerne og afstiver udgravningerne.
- 3 Hvis det er nødvendigt at omlægge eksisterende rør (fx kloak, bredbånd eller gas), kan der være ventetid, mens andre fagfolk arbejder.
- 4 Vi graver ca. 50 cm smalle render fra vejen og ind til hver matrikel, som skal have fjernvarme. Her skal stikledninger fra hovedledningen og ind til din bolig ligge. Du kan måske ikke køre ind i din indkørsel med bil, mens vi arbejder, ligesom du evt. ikke kan oplade din el-bil via egen stander.
- 5 Vi lægger fjernvarmeledninger ude i vejen og i renderne ind til boligerne. Når vi har færdiggjort alle samlinger, tæthedsprøver vi systemet.
- 6 Vi dækker hullerne til igen, og kørebanerne får midlertidig asfalt. Først når jorden har sat sig efter ca. 1 år, kan vi lægge den blivende asfalt.
- 7 Anlægsarbejdet på din vej er afsluttet, men der kan gå lidt tid, før systemet i dit område er klar, og du kan skifte til fjernvarme.



**Læs mere om processen for installation på vores hjemmeside under:**  
"Jeg overvejer fjernvarme" ► "Sådan foregår installationen"

# Installationen inde i din bolig

**Varighed: 2-3 dage**

Sådan kommer installationsarbejdet i din bolig til at foregå:

- 1 Vi tager dit gamle fyr og din varmtvandsbeholder ned og kører det væk
- 2 Vi trækker nye fjernvarmerør hen til dit fyrrum og sætter som udgangspunkt fjernvarmeanlægget op samme sted, som dit fyr var før. Desuden monterer vi en temperaturføler udvendigt på huset
- 3 Har du en fritstående olietank på maks. 1.200 liter, bortskaffer vi den på vores regning. Er den større, skal du selv betale for nedtagningen. Har du en nedgravet olietank, sørger vi for at tømme og afproppe den
- 4 Vi slutter fjernvarmeanlægget til dit brugsvandssystem og dit eksisterende centralvarmesystem (radiatorer, gulvarme og tilhørende rør)
- 5 Vi tænder for fjernvarmen i din bolig og tjekker, at alt fungerer, som det skal
- 6 Vi syner den nye installation og sætter en måler op, som registrerer dit forbrug af fjernvarme.

Beskrivelsen dækker fjernvarme efter Model A – bortset fra punkt 6, som vi altid står for. Vælger du Model B, skal du selv købe et fjernvarmeanlæg og betale en VVS-installatør for at udføre det arbejde, vi har beskrevet.



Ved forekomst af asbest, PCB eller andre sundheds- eller miljøskadelige stoffer skal du som ejer få udbedret og saneret, inden vi påbegynder installationsarbejdet.

**Læs mere om modellerne og om installation på vores hjemmeside under:**

"Jeg overvejer fjernvarme" ► "Model A eller B"

"Spørgsmål og fakta" ► "Det med småt" (se under "Leveringsaftaler og -bestemmelser" og "Standardinstallation" for at læse om installationen).



# Kontakt med fjernvarmeforsyningen

## Når du har underskrevet en leveringsaftale

Brevet, du har modtaget med tilbud om tilslutning til fjernvarme, indeholder en **leveringsaftale**, som du skal underskrive inden en bestemt dato, hvis du ønsker at få fjernvarme.



Når du har underskrevet leveringsaftalen, **kontakter vi dig telefonisk eller via e-mail** og aftaler et **installationsmøde** hjemme hos dig. Her udarbejder og **underskriver vi en installationsaftale** om placeringen af fjernvarmerørene og -anlægget i din bolig.



## Inden vi graver...

### ...i dit område

Noget tid inden, gravearbejdet i dit nabolag går i gang, får du et **brev med den overordnede tidsplan** for hele området.

### ...på din vej

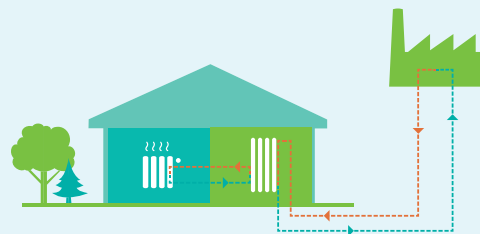
Kort tid inden, vi begynder at grave på din vej, modtager du et **brev med en mere konkret tidsplan for arbejdet**.

### ...på din grund

**Entreprenøren giver dig besked**, når de er klar til at gå i gang med at grave på din grund.

## Når vi åbner for fjernvarmen

Du får en **e-mail om, at du kan aftage fjernvarme i din bolig**, når vi åbner for det varme vand i fjernvarmesystemet. **Har du valgt Model A, kontakter vi dig** for at aftale, hvornår vores VVS-installatør skal udskifte din nuværende varmekilde med et fjernvarmeanlæg. Har du valgt Model B, laver du selv en aftale med din egen VVS-installatør.



## Velkommen som fjernvarmekunde

**Vi kommer og syner dit fjernvarmeanlæg**, og du har nu varme i alle dine rør og haner. **Vi har fornøjelsen af at byde dig velkommen som fjernvarmekunde.**